

しょうわ つうしん

Show-a 通信

2014.5
第13号

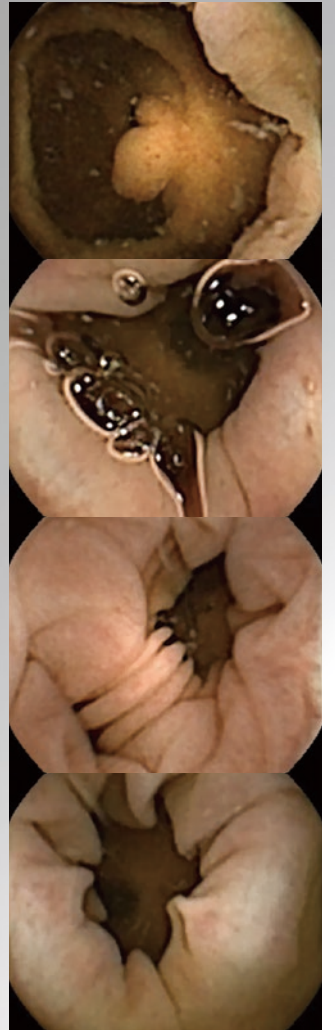
北海道消化器科病院は消化器病分野の最先端治療で地域医療に貢献しています。

医療法人彰和会の「彰和 (Showa)」と明らかにするという意味の「Show」を合わせて、「Show-a通信」としました。
私たちの仕事をお知らせすることで、消化器科領域の最新医療をお伝えします。



飲み込んだカプセルが大腸内を進み画像撮影
大腸カプセル内視鏡を
導入しました

佐々木 清貴 消化器内科医長



大腸カプセル内視鏡画像

飲み込むだけで検査ができる 大腸カプセル内視鏡

全長31.5mm、直径11.6mmと大型の錠剤程度の大きさで、両側に1台ずつ計2台の小型カラーカメラを内蔵しています。自走機能はなく、消化管のぜん動が推進力になります。飲み込んだ後、LEDを点滅させながら約10時間、毎秒最大35枚の画像を撮影することができます。

消化器 Frontier

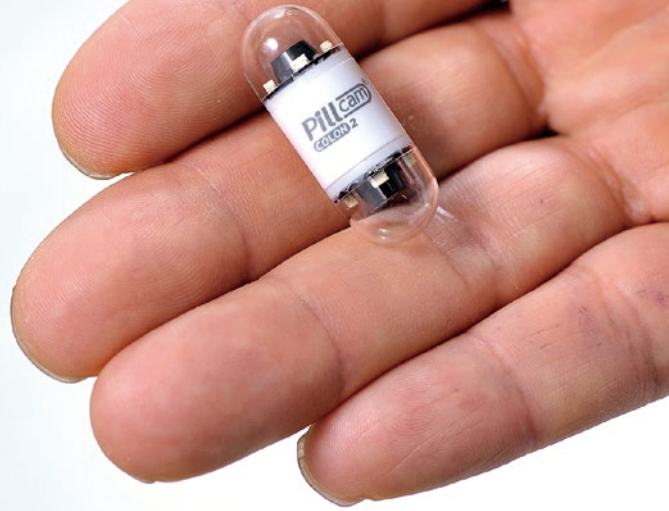
飲み込んだカプセルが大腸内を進み画像撮影

大腸カプセル内視鏡を 導入しました

北海道消化器科病院では2008年に小腸用のカプセル内視鏡を導入し、消化管出血の原因特定に活用してきましたが、2014年1月から大腸カプセル内視鏡での検査もスタートさせました。道内の医療機関での導入は始まったばかりですが、「大腸のポリロープやがんを発見できる苦痛のない検査」として高い評価を得ています。

大腸カプセル内視鏡 PillCam COLON2

イスラエルの医療機器メーカー
「ギブン・イメージング社」が開発



●サイズ：31.5mm × 11.6mm ●重さ：2.9g
撮影：最大35枚/秒 駆動時間：10時間 視界：172° × 前後記録装置を装着

苦痛のない 大腸検査が可能に

がんの死亡率を臓器別でみると、大腸がんは女性が1位、男性は3位です。自覚症状がないまま進行し発見が遅れる場合が多いことに加え、検診受診率の低さが背景にあるといわれています。便潜血検査は男性27%、女性22%と低迷し、そのうち精密検査が必要になった場合の受診率は50%台です。

精密検査で行われる従来の大腸内視鏡検査は、肛門から内視鏡を入れるため、羞恥心や面倒くささを感じたり、医師の技量や大腸の状態によって苦痛が伴うことから、敬遠されがちでした。

そこで開発されたのが、錠剤のように口から飲み込むだけで大腸内を撮影できる大腸カプセル内視鏡です。



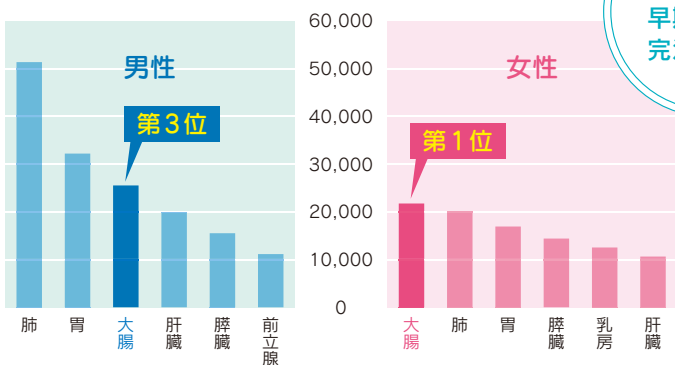
消化器内科 医長 佐々木 清貴

北里大学医学部卒業
北海道大学病院第二内科 勤務
北海道苫小牧市王子総合病院第一内科 勤務
市立小樽病院内科 勤務
2006年4月から
北海道消化器科病院内科医長に就任

【学会認定資格など】

医学博士号
日本内科学会認定医
日本消化器病学会専門医 指導医
日本消化器内視鏡学会専門医 指導医
日本がん治療認定医機構認定医
日本カプセル内視鏡学会認定医
日本消化器内視鏡学会学術評議員 支部評議員
日本消化器病学会 支部評議員

臓器別がん死亡者数（2012年）

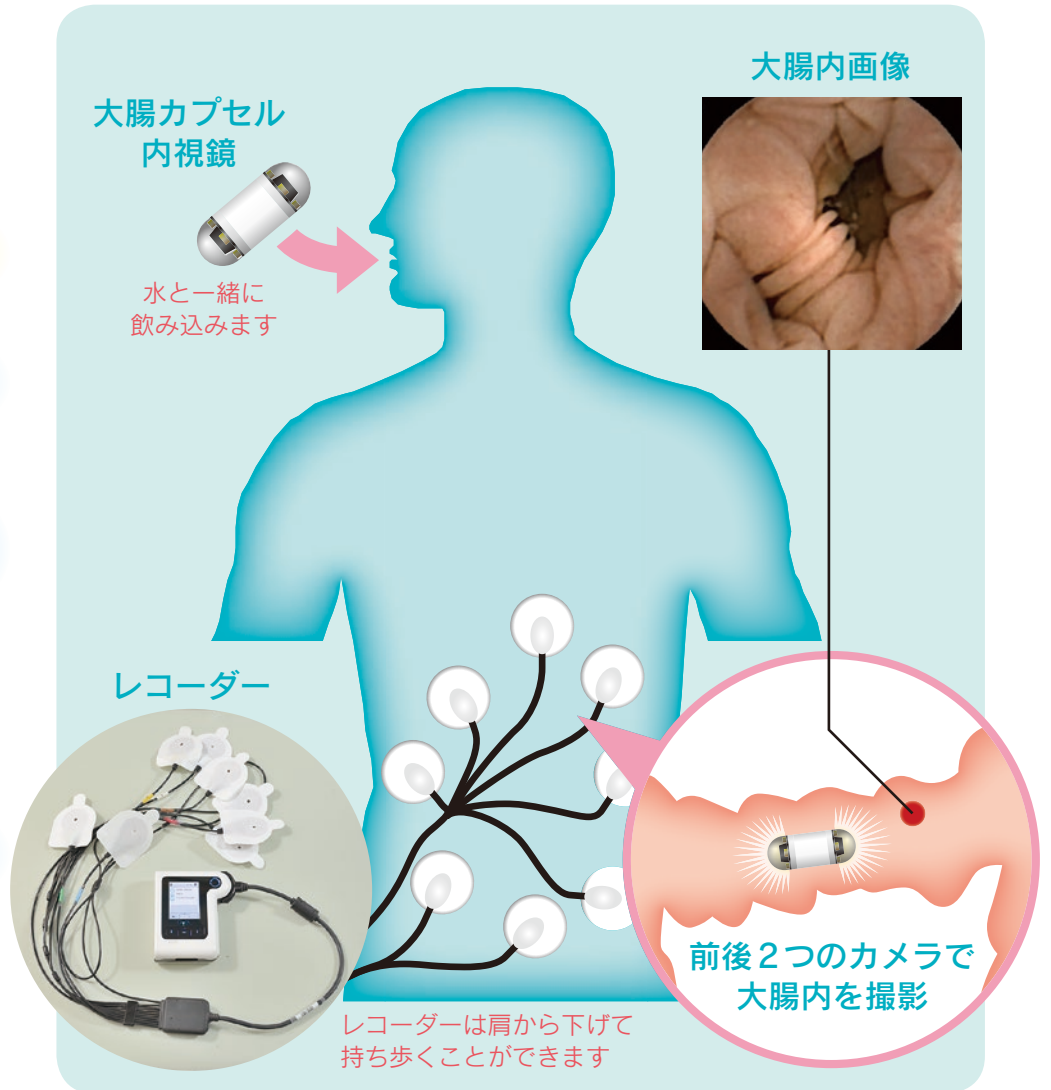
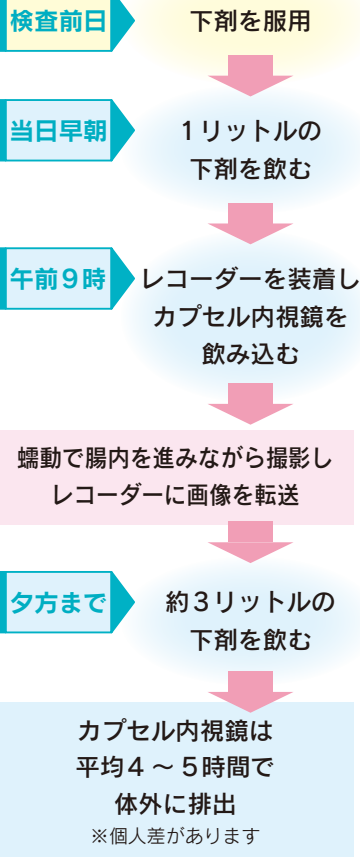


大腸がんは
早期発見
早期治療で
完治が可能です

出典
独立行政法人
国立がん研究センター
がん対策情報センター

大腸カプセル内視鏡検査の流れ

1泊の入院



鮮明な画像を見ながら診断できます

大腸のポリープやがんを早期に発見

大腸カプセル内視鏡は消化管の蠕動（ぜんどう）で腸内を進み、前後に内蔵された2台のカメラで大腸のひだの内側も撮影しながら、約5～10時間後に肛門から排出されます。視界は360度近くまであり、腸の動きが遅いときは毎秒4枚、速いときは毎秒35枚まで撮影し、レコーダー（記録装置）に転送されます。また、8個のセンサーからカプセルの位置情報を知ることができます。画像記録をカプセル内視鏡認定医がモニターで見て解析し、問題がないかを調べます。

検査精度はかなり高く、治療対象となるポリープを早期の段階で発見することが可能です。

大腸がんは早期発見すれば治せる病気です。大腸カプセル内視鏡検査が普及すれば、確実に大腸がんの死亡者数を減らすことができますと期待されています。

大腸内視鏡と大腸カプセル内視鏡の比較

大腸内視鏡 (従来の大腸カメラ)	大腸カプセル内視鏡
<ul style="list-style-type: none"> ● 観察しながら、組織を採取できる ● 観察しながら、ポリープの切除ができる 	<ul style="list-style-type: none"> ● 口から飲み込むだけで大腸内を観察できる ● 実施するのに難しい技術は必要ない
<ul style="list-style-type: none"> ● 肛門から内視鏡を挿入するため抵抗感や痛みを伴うことがある ● 実施するには熟練した医師の技術が必要 	<ul style="list-style-type: none"> ● 組織の採取やポリープの切除はできない ● 多量の下剤を飲む必要がある (従来の約2倍)

長所

短所

対象となる患者さん

大腸カプセル内視鏡検査は、大腸内視鏡検査を必要としながら、腹腔内に癒着などがあり、従来の大腸内視鏡検査が難しい患者さんを対象に実施しています

医療技術を向上させるため職員全員がつねに学び続けています

12/4 北海道医師会認定生涯教育講座
第6回サッポロ肝臓疾患セミナー

◆特別講演「新しい時代のC型肝炎治療」

講師：札幌医科大学
消化器・免疫・リウマチ内科学講座 講師
佐々木茂先生



「北海道がん診療連携指定病院」として
地域の医療機関を対象に研修会を開催

2/20 医療法人彰和会 北海道消化器科病院 主催
第1回 在宅緩和ケア推進研修会

◆講演「在宅緩和ケアの現状と課題
～患者さんの傍らにということ～」

講師：札幌医療生活協同組合 ホームケアクリニック札幌 院長
前野宏先生

12/17 大腸癌化学療法セミナー
～多職種で取り組む～

当院の看護師や
薬剤師も講演
しました

◆講演1「化学療法における副作用
～抗EGFR抗体薬の皮膚障害と対策～」

講師：北海道消化器科病院 看護部 がん化学療法看護認定看護師
松永かおり

◆講演2「当院におけるベクティビックスの使用状況
及び副作用発現状況」

講師：北海道消化器科病院 薬剤部 鈴木直哉

◆特別講演「大腸癌化学療法の最適なレジメン選択を考える
～いつ、どこで、何を、どうして?～」

講師：社会医療法人恵佑会札幌病院 腫瘍内科 部長 奥田博介先生



平成25年春、当院は「北海道がん診療連携指定病院」の指定を受けました。指定病院として地域医療機関皆さまとの連携を図り、また地域医療発展に寄与できるよう研修会を開催しました。



Show-a Topics

人間ドック・PET 検診のご案内



PET 装置

《人間ドック・PET 健診 料金表》

コース	料金
①人間ドック日帰りコース (Aコース)	31,000円
②人間ドック1泊2日コース (Bコース)	57,000円
③PET 検診	75,000円
④人間ドック 日帰りコース+PET 検診 (Aコース)	97,000円
⑤人間ドック1泊2日コース+PET 検診 (Bコース)	123,000円

お申し込み

◆電話 (011-781-1811) または来院の上、お申し込みください

病気の早期発見
早期治療のために

北海道消化器科病院では、一般の方を対象にした総合健診(人間ドック)を行っています。生活習慣病予防、さまざまな病気の早期発見・早期治療のため、定期的な受診をおすすめします。

- 消化器各部門を重点に、生活習慣病全般にわたり検査します
- 2007年3月には、がんの早期発見に有用なPET検診も開始しました



医療法人 彰和会
HGH 北海道消化器科病院

消化器内科、腫瘍内科、内科、消化器外科、外科、肛門外科、放射線科、麻酔科、病理診断科

- 設立：1988年2月20日
- 住所：札幌市東区本町1条1丁目2番10号
- 電話：011-784-1811 □ FAX：011-784-1838
- ホームページ：http://www.hgh.or.jp/
- 病床数：211床